



eUP

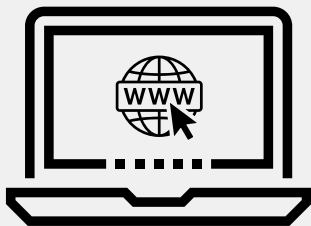
EN Users manual

PL Instrukcja obsługi

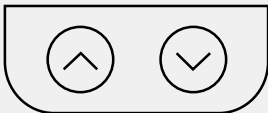
DE Bedienungsanleitung

FR Guide d'utilisation

EN	Users manual	4
PL	Instrukcja obsługi	9
DE	Bedienungsanleitung	14
FR	Guide d'utilisation	19



https://nowystylgroup.com/files/doc/eUP_Users-manual_E01_2020.pdf



First start-up / restart of the desk

To ensure correct desk operation, the base needs to be started up before first use:

- | Press and hold buttons “**down**” and “**up**” at the same time for more than 3 seconds until the desk stops.
 - *Note: The desk will move downwards to the lowest position, then it will move upwards by about 2-5 mm and then it will stop.*
- | When the desk has stopped, release the “**down**” and “**up**” buttons. The initial set-up process is now completed and the desk is ready for operation.

The first start-up procedure should be performed after desk installation or after a part of the desk has been replaced.

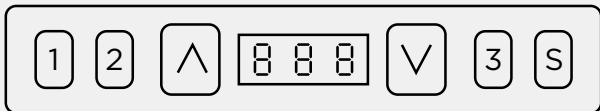
Desk height adjustment

To decrease desk height:

- | Press and hold the “**down**” button until the desired height is reached

To increase desk height:

- | Press and hold the “**up**” button until the desired height is reached.



First start-up / restart of the desk

To ensure correct operation, the desk needs to be started up before first use:

- | Press and hold buttons “**down**” and “**up**” at the same time for more than 3 seconds until the desk stops.
 - *Note: The desk will move downwards to the lowest position, then it will move upwards by about 2–5 mm and then it will stop.*
- | When the desk has stopped, release the “**down**” and “**up**” buttons. The initial set-up process is now completed and the desk is ready for operation.

The first start-up procedure should be performed after desk installation or after a part of the desk has been replaced.

Desk height adjustment

To decrease desk height:

- | Press and hold the “**down**” button until the desired height is reached.

To increase desk height:

- | Press and hold the “**up**” button until the desired height is reached.

Saving height settings:

- | Use the “**up**” and “**down**” buttons to set the desired desk height – the height will be shown on the display.

To save multiple heights:

- | Press the “**S**” button.
 - *When the display starts flashing, you have 6 seconds to press one of the buttons 1, 2 or 3 to save the current desk position to a selected number.*

Comparing data from the display with the actual height

Position your desk at any height; the lowest possible position is recommended.

Measure the actual desk height and make a note of the result in centimetres or inches.

If the actual height is different from the height on the display:

- | Press and hold the “**S**” button while also pressing and holding the “**up**” button, and wait approx. 6 seconds.
 - *The first digit will start flashing.*
- | Release both buttons and press the “**up**” or “**down**” button to change the first digit.
 - *Increase or decrease the first digit to reach the measured value.*
- | Press the “**S**” button.
 - *The second digit will start flashing.*

- | Press the “**up**” or “**down**” button to change digit value.
 - *Increase or decrease the second digit to reach the measured value.*
- | Press the “**S**” button.
 - *The third digit will start flashing.*
- | Press the “**up**” or “**down**” button to change digit value.
 - *Increase or decrease the third digit to reach the measured value.*
- | Press the “**S**” button. The settings have been saved.

Setting display units to centimetres or inches

- | Press and hold the “**S**” button immediately followed by “**down**” button for approx. 4 seconds.
 - *The height unit will be changed from CM to INCHES or vice versa.*
- | Release the buttons. The settings have been saved.

ADDITIONAL CONTROL PANEL FEATURES

Setting the desk to stop at a desired lowest position (e.g. cabinet or pedestal under the desk)

- | Set the desired desk height by pressing the “**up**” or “**down**” button.
- | Press and hold the “**S**” button and then press and hold the “**1**” button for approx. 4 seconds until the symbol “**_L_**” is shown on the display.
 - *The symbol “_L_” will be shown on the display. This means that the lowest desk position has been saved.*
- | Release the buttons. The settings have been saved.

Setting the desk to stop at a desired highest position (e.g. window sill)

- | Set the desired desk height by pressing the “**up**” or “**down**” button.
- | Press and hold the “**S**” button and then press and hold the “**3**” button for approx. 6 seconds until the symbol “**_L_**” is shown on the display.
 - *The symbol “_L_” will be shown on the display. This means that the highest desk position has been saved.*
- | Release the buttons. The settings have been saved.

- 1. Desk height can now be adjusted within a limited range, between the preset positions.**
- 2. Any previously saved heights beyond the maximum and minimum height positions will be lost.**

Cancelling the preset lowest and highest adjustment positions

- | Press and hold the “S” button and then press and hold the “2” button for approx. 6 seconds until the symbol “C” is shown on the display.
 - *The symbol “C” will be shown on the display. This means that the preset lowest adjustment position has been cancelled and the desk can now be adjusted within its full range of adjustment.*

- | Release the buttons. The settings have been saved.

Setting the sensitivity of a gyro sensor anti-collision feature

The anti-collision feature has 4 degrees of sensitivity, marked as:

- | “G-1” (lowest sensitivity),
- | “G-2”,
- | “G-3”,
- | “G-4” (highest sensitivity).

**The desk has been preset to the optimal sensitivity level marked as “G-2”.
If you need to change the anti-collision sensitivity setting, please contact
Customer Support for further instructions.**

BASIC SAFETY PRECAUTIONS during installation and operation



- | To ensure correct operation, the desk base needs to be initialised before first use.
- | The desk is fitted with an electromotor height adjustment system and it is designed to be used for work in a sitting or standing position, in dry indoor spaces only.
- | The desk must not be operated by children!
It can only be used by persons older than 16 years of age.
- | Do not slide the desk on the floor or lift it by holding the desktop! It is recommended that the desk can only be moved after being set to the lowest height and disconnected from power source, by two people holding the desk by the base.
- | Do not exceed the maximum permissible load of 80 kg, which should be evenly distributed across desk surface. Take into account the weight of additional items such as computer holder. Do not use the desk for lifting people or cargo!
- | A safety distance of at least 25 mm between moving parts of the desk and other furniture must be kept.
- | When adjusting desk height, pay attention to people and objects nearby.
- | The maximum uninterrupted lifting time allowed is 1 minute, followed by a break in desk adjustment of at least 9 minutes.



- | Do not make any modifications to the design of the product.
Any modification will result in the loss of warranty and may endanger your safety.

Care and cleaning

Regularly remove dust and dirt from the outer surfaces of the system, and check for any damage. Check electrical wiring connections and screw connections regularly. Any loose screws must be tightened.

Disposal

Desk components must be disposed of segregated, based on the specific material groups. Disposing of desk components always observe local environmental regulations.



Pierwsze uruchomienie biurka / Restart

W celu zapewnienia poprawnej pracy biurka niezbędne jest przeprowadzenie pierwszego uruchomienia podstawy przed użyciem:

- | Jednocześnie wciśnij i przytrzymaj przycisk „**w dół**” i „**w górę**” powyżej 3 sekund do momentu zatrzymania się biurka.
 - *Uwaga! Biurko wykona ruch „w dół” do najniższej pozycji, następnie wykona ruch „w górę” na około 2–5 mm i zatrzyma się.*
- | Po zatrzymaniu się biurka, zwolnij przyciski „**w dół**” i „**w górę**”. Proces pierwszego ustawienia jest tym samym zakończony, a biurko gotowe do eksploatacji.

Procedurę pierwszego uruchomienia biurka należy wykonać po jego zainstalowaniu lub po wymianie części biurka.

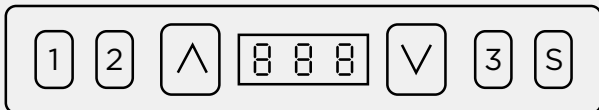
Regulacja wysokości biurka

Aby obniżyć wysokość biurka:

- | Wciśnij przycisk „**w dół**” i przytrzymaj wciśnięty przycisk do momentu osiągnięcia pożądanej wysokości.

Aby podwyższyć wysokość biurka:

- | Wciśnij przycisk „**w górę**” i przytrzymaj wciśnięty przycisk do momentu osiągnięcia pożądanej wysokości.



Pierwsze uruchomienie biurka / Restart

W celu zapewnienia poprawnej pracy biurka niezbędne jest przeprowadzenie pierwszego uruchomienia przed użyciem:

- | Jednocześnie wciśnij i przytrzymaj przycisk „w dół” i „w górę” powyżej 3 sekund do momentu zatrzymania się biurka..
 - *Uwaga! Biurko wykona ruch „w dół” do najniższej pozycji, następnie wykona ruch „w górę” na około 2–5 mm i zatrzyma się.*
- | Po zatrzymaniu się biurka, zwolnij przyciski „w dół” i „w górę”. Proces pierwszego ustawienia jest tym samym zakończony, a biurko gotowe do eksploatacji.

Procedurę pierwszego uruchomienia biurka należy wykonać po jego zainstalowaniu lub po wymianie części biurka.

Regulacja wysokości biurka

Aby obniżyć wysokość biurka:

- | Wciśnij przycisk „w dół” i przytrzymaj wciśnięty przycisk do momentu osiągnięcia pożądanej wysokości.

Aby podwyższyć wysokość biurka:

- | Wciśnij przycisk „w górę” i przytrzymaj wciśnięty przycisk do momentu osiągnięcia pożądanej wysokości.

Zapamiętywanie wysokości:

- | Za pomocą przycisku „w górę” lub „w dół” ustaw biurko do pożądanej wysokości – wysokość pojawi się na wyświetlaczu.

By zapisać różne wysokości:

- | Wciśnij przycisk „S”
 - *Wyświetlacz zacznie migać, wówczas w ciągu 6 sekund należy wcisnąć przyciski „1”, „2” lub „3” a dana pozycja zostanie zapisana pod wybranym numerem.*

Porównanie danych z wyświetlacza z wysokością rzeczywistą

Ustaw biurko na dowolnej wysokości, zalecane jest jednak najniższe możliwe położenie. Następnie zmierz rzeczywistą wysokość i zanotuj wynik w centymetrach lub calach.

Jeśli wysokość rzeczywista odbiega od wysokości na wyświetlaczu:

- | Wciśnij i przytrzymaj przycisk „S”, dodatkowo wciśnij i przytrzymaj przycisk „w górę” i odczekaj ok. 6 sekund.
 - *Pierwsza cyfra zacznie migać.*
- | Zwolnij obydwa przyciski i wciśnij przycisk „w górę” lub „w dół” by zmienić pierwszą cyfrę.
 - *Należy zwiększyć lub zmniejszyć pierwszą cyfrę do zmierzonej wartości.*

- | Wciśnij przycisk „S”.
 - *Druga cyfra zacznie migać.*
- | Wciśnij przycisk „w górę” lub „w dół” by zmienić cyfrę.
 - *Należy zwiększyć lub zmniejszyć drugą cyfrę do zmierzonej wartości.*
- | Wciśnij przycisk „S”.
 - *Trzecia cyfra zacznie migać.*
- | Wciśnij przycisk „w górę” lub „w dół” by zmienić cyfrę.
 - *Należy zwiększyć lub zmniejszyć trzecią cyfrę do zmierzonej wartości.*
- | Wciśnij przycisk „S”. Ustawienia zostały zapisane.

Ustawianie centymetrów lub cali na wyświetlaczu

- | Wciśnij i przytrzymaj przycisk „S” oraz natychmiast wciśnij i przytrzymaj jednocześnie przycisk „w dół” przez ok. 4 sekundy.
 - *Jednostka wysokości zostanie zmieniona z CM na CALE lub odwrotnie.*
- | Zwolnij przyciski. Ustawienia zostały zapisane.

DODATKOWE FUNKCJE PANELU STEROWANIA

Ustawienie zatrzymania w wymaganym najniższym położeniu (np. szafka lub kontener znajdujący się pod biurkiem)

- | Wcisnąc przycisk „w górę” lub „w dół” ustaw biurko na pożądaną wysokość.
- | Wciśnij i przytrzymaj przycisk „S”, następnie dodatkowo wciśnij i przytrzymaj przycisk „1” przez ok. 4 sekundy, dopóki na wyświetlaczu nie pojawi się symbol „_L_”.
 - *Na wyświetlaczu pojawi się symbol „_L_”. Oznacza to, że zostało zapisane najniższe położenie biurka.*
- | Zwolnij przyciski. Ustawienia zostały zapisane.

Ustawienie zatrzymania w wymaganym najwyższym położeniu (np. parapet okienny)

- | Wcisnąc przycisk „w górę” lub „w dół” ustaw biurko na pożądaną wysokość.
- | Wciśnij i przytrzymaj przycisk „S”, następnie dodatkowo wciśnij i przytrzymaj przycisk „3” przez ok. 6 sekund, dopóki na wyświetlaczu nie pojawi się symbol „_L_”.
 - *Na wyświetlaczu pojawi się symbol „_L_”. Oznacza to, że zostało zapisane najwyższe położenie biurka.*
- | Zwolnij przyciski. Ustawienia zostały zapisane.

1. **Burko można regulować w ograniczonym zakresie pomiędzy zaprogramowanymi wysokościami.**
2. **Zapamiętane wysokości wykraczające poza zaprogramowane wysokości zostaną utracone.**

Odblokowanie zatrzymania w wymaganym najniższym i najwyższym położeniu

- | Wciśnij i przytrzymaj przycisk „S”, następnie dodatkowo wciśnij i przytrzymaj przycisk „2” przez ok. 6 sekund, dopóki na wyświetlaczu nie pojawi się symbol „C”.
 - *Symbol „C” pojawi się na wyświetlaczu. Oznacza to, że ustawienie zatrzymania w położeniu najniższym zostało anulowane, a biurko może być regulowany w pełnym zakresie.*

- | Zwolnij przyciski. Ustawienia zostały zapisane.

Ustawianie czułości antykolizji z czujnikiem żyroskopowym

Występuje 4 stopnie czułości funkcji antykolizji, oznaczone jako:

- | „G-1” (najniższy stopień czułości),
- | „G-2”,
- | „G-3”,
- | „G-4” (najwyższy stopień czułości).

**Biurko posiada fabrycznie ustawiony optymalny poziom czułości oznaczony jako „G-2”.
W razie konieczności zmiany ustawienia czułości antykolizji prosimy o kontakt z Działem Obsługi Klienta po dalsze instrukcje.**

PODSTAWOWE ZASADY BEZPIECZEŃSTWA podczas instalacji i eksploatacji



- | W celu zapewnienia poprawnej pracy stanowiska niezbędne jest przeprowadzenie inicjalizacji podstawy przed pierwszym użyciem.
- | Stanowisko wyposażone jest w elektromotoryczny system regulacji wysokości i przeznaczone do wykonywania pracy w pozycji siedzącej lub stojącej wyłącznie w suchych, zamkniętych pomieszczeniach.
- | Zabrania się obsługi stanowiska przez dzieci!
Mogą z niego korzystać wyłącznie osoby powyżej 16 roku życia.
- | Stanowiska nie należy przesuwac po podłodze ani podnosić chwytając za blat! Przenoszenie zalecane po ustawieniu najniższej wysokości, po odłączeniu od źródła zasilania, przez dwie osoby, chwytając za podstawę biurka.
- | Nie należy przekraczać maksymalnego dopuszczalnego obciążenia stanowiska, które powinno być równomiernie rozłożone i wynosi 80 kg. Należy uwzględnić wagę elementów dodatkowych, np. uchwyt na komputer. Zabrania się korzystania ze stołu do podnoszenia osób oraz ładunków!
- | Należy zachować odstęp bezpieczeństwa wynoszący co najmniej 25 mm pomiędzy ruchomymi elementami stanowiska, a pozostałymi elementami wyposażenia.
- | Podczas regulowania wysokości należy zwracać uwagę na znajdujące się w pobliżu osoby i przedmioty.
- | Maksymalny, nieprzerwany czas pracy mechanizmu podnoszenia może wynosić 1 minutę, po której musi nastąpić przerwa w regulacji biurka wynosząca co najmniej 9 minut.
- | Niedozwolone jest wprowadzanie jakichkolwiek zmian konstrukcyjnych w produkcie. Wszelkie modyfikacje powodują utratę gwarancji oraz zagrażają bezpieczeństwu użytkownika.

Konserwacja i czyszczenie

Należy regularnie usuwać pył i brud z zewnętrznych powierzchni systemu oraz sprawdzać, czy nie doszło do uszkodzeń. Należy regularnie sprawdzać połączenia przewodów elektrycznych oraz połączenia śrubowe. Poluzowane połączenia należy dokręcić.

Utylizacja

Podzespoły biurka należy poddać utylizacji w sposób posegregowany wg grup materiałów. Utylizację podzespołów biurka należy zawsze przeprowadzać zgodnie z lokalnie obowiązującymi przepisami dotyczącymi środowiska naturalnego.



Erste Inbetriebnahme des Schreibtischs / Neustart

Zur Gewährleistung der einwandfreien Funktion des Schreibtischs ist vor dem Gebrauch folgendes Verfahren zur Inbetriebnahme erforderlich:

- | Halten Sie gleichzeitig die „**Ab**“-Taste und die „**Auf**“-Taste für mehr als 3 Sekunden gedrückt, bis der Schreibtisch anhält.
 - *Achtung! Der Schreibtisch bewegt sich bis zur niedrigsten Position nach unten, macht dann eine kurze Aufwärtsbewegung von ca. 2–5 mm und hält schließlich an.*
- | Sobald der Schreibtisch anhält, lassen Sie die „**Ab**“- und „**Auf**“-Taste los. Damit ist die erste Inbetriebnahme abgeschlossen und der Schreibtisch ist einsatzbereit.

Dieses Verfahren zur Inbetriebnahme des Schreibtischs ist nach seiner Installation sowie nach dem Austausch von Teilen des Schreibtischs durchzuführen.

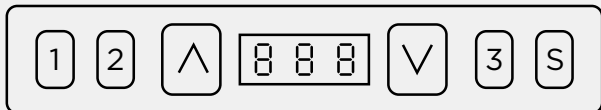
Höhenverstellung des Schreibtischs

Verstellen der Tischplattenhöhe nach unten:

- | Drücken Sie die „**Ab**“-Taste und halten Sie die Taste solange gedrückt, bis die gewünschte Tischplattenhöhe erreicht ist.

Verstellen der Tischplattenhöhe nach oben:

- | Drücken Sie die „**Auf**“-Taste und halten Sie die Taste solange gedrückt, bis die gewünschte Tischplattenhöhe erreicht ist.



Erste Inbetriebnahme des Schreibtischs / Neustart

Zur Gewährleistung der einwandfreien Funktion des Schreibtischs ist vor dem Gebrauch folgendes Verfahren zur Inbetriebnahme erforderlich:

- | Halten Sie gleichzeitig die „**Ab**“-Taste und die „**Auf**“-Taste für mehr als 3 Sekunden gedrückt, bis der Schreibtisch anhält.
 - *Achtung! Der Schreibtisch bewegt sich bis zur niedrigsten Position nach unten, macht dann eine kurze Aufwärtsbewegung von ca. 2–5 mm und hält schließlich an.*
- | Sobald der Schreibtisch anhält, lassen Sie die „**Ab**“- und „**Auf**“-Taste los. Damit ist die erste Inbetriebnahme abgeschlossen und der Schreibtisch ist einsatzbereit.

Dieses Verfahren zur Inbetriebnahme des Schreibtischs ist nach seiner Installation sowie nach dem Austausch von Teilen des Schreibtischs durchzuführen.

Höhenverstellung des Schreibtischs

Verstellen der Tischplattenhöhe nach unten:

- | Drücken Sie die „**Ab**“-Taste und halten Sie die Taste solange gedrückt, bis die gewünschte Tischplattenhöhe erreicht ist.

Verstellen der Tischplattenhöhe nach oben:

- | Drücken Sie die „**Auf**“-Taste und halten Sie die Taste solange gedrückt, bis die gewünschte Tischplattenhöhe erreicht ist.

Speichern einer Position (Memory-Funktion):

- | Nutzen Sie die „**Ab**“- oder „**Auf**“-Taste, um den Schreibtisch auf die gewünschte Höhe einzustellen – Auf dem Display wird die aktuelle Höhe angezeigt.

Speichern verschiedener Positionen:

- | Drücken Sie die Taste „**S**“.
 - *Die Anzeige beginnt zu blinken. Drücken Sie nun innerhalb von 6 Sekunden eine der Tasten „1“, „2“ oder „3“. Die aktuelle Tischplattenhöhe wird unter der gewählten Tastennummer gespeichert.*

Abgleich zwischen den auf dem Display angezeigten Daten und der tatsächlichen Höhe

Stellen Sie den Schreibtisch auf eine beliebige Höhe ein – empfohlen wird jedoch die niedrigste mögliche Position. Messen Sie nun die tatsächliche Höhe und notieren Sie das Ergebnis in Zentimetern oder Zoll.

Wenn die tatsächliche Höhe von der auf dem Display angezeigten Höhe abweicht:

- | Halten Sie gleichzeitig die Taste „**S**“ sowie die „**Auf**“-Taste für etwa 6 Sekunden gedrückt.
 - *Die erste Ziffer beginnt zu blinken.*
- | Lassen Sie nun die beiden Tasten wieder los und drücken Sie die „**Auf**“- bzw. „**Ab**“-Taste, um die erste Ziffer zu erhöhen oder zu verringern.
 - *Passen Sie die erste Ziffer entsprechend dem Wert der gemessenen Höhe an.*

- | Drücken Sie erneut die Taste „**S**“
 - Die zweite Ziffer beginnt zu blinken.
- | Drücken Sie die „**Auf**“- bzw. „**Ab**“-Taste, um die zweite Ziffer zu erhöhen oder zu verringern.
 - Passen Sie die zweite Ziffer entsprechend dem Wert der gemessenen Höhe an.
- | Drücken Sie erneut die Taste „**S**“.
 - Die dritte Ziffer beginnt zu blinken.
- | Drücken Sie die „**Auf**“- bzw. „**Ab**“-Taste, um die dritte Ziffer zu erhöhen oder zu verringern.
 - Passen Sie die dritte Ziffer entsprechend dem Wert der gemessenen Höhe an.
- | Drücken Sie ein weiteres Mal die Taste „**S**“. Die Einstellungen werden gespeichert.

Einstellung der Einheit (Zentimeter oder Zoll) auf der Displayanzeige

- | Drücken und halten Sie Taste „**S**“ sofort darauf „**Ab**“-Taste für etwa 4 Sekunden gedrückt.
 - Die Maßeinheit der Höhe wird von CM in ZOLL oder umgekehrt geändert.
- | Lassen Sie die Tasten los. Die Einstellungen werden gespeichert.

ZUSÄTZLICHE FUNKTIONEN DES HANDSCHALTERS

Einstellen der niedrigsten, jeweils möglichen Position (z.B. wenn sich ein Schrank oder ein Container unter dem Schreibtisch befindet)

- | Drücken Sie die „**Auf**“- oder „**Ab**“-Taste, um den Schreibtisch auf die gewünschte Höhe einzustellen.
- | Drücken Sie die Taste „**S**“ und halten Sie gleichzeitig die Taste „**1**“ für etwa 4 Sekunden gedrückt, bis auf dem Display das Symbol „_L_“ erscheint.
 - Auf dem Display erscheint das Symbol „_L_“. Dies bedeutet, dass die niedrigste mögliche Position des Schreibtischs gespeichert wurde.
- | Lassen Sie die Tasten los. Die Einstellungen werden gespeichert.

Einstellen der höchsten, jeweils möglichen Position (z. B. wenn sich ein Fensterbrett über dem Schreibtisch befindet)

- | Drücken Sie die „**Auf**“- oder „**Ab**“-Taste, um den Schreibtisch auf die gewünschte Höhe einzustellen.
- | Drücken Sie die Taste „**S**“ und halten Sie gleichzeitig die Taste „**3**“ für etwa 6 Sekunden gedrückt, bis auf dem Display das Symbol „_L_“ erscheint.
 - Auf dem Display erscheint das Symbol „_L_“. Dies bedeutet, dass die höchste mögliche Position des Schreibtischs gespeichert wurde.
- | Lassen Sie die Tasten los. Die Einstellungen werden gespeichert.

- 1. Die Höhe des Schreibtischs kann in einem eingeschränkten Bereich zwischen den programmierten Höhen eingestellt werden.**
- 2. Gespeicherte Höhen, die außerhalb des programmierten Einstellbereichs liegen, gehen verloren.**

Löschen der Einstellung der niedrigsten bzw. höchsten, jeweils möglichen Position

- | Drücken Sie die Taste „S“ und halten Sie gleichzeitig die Taste „2“ für etwa 6 Sekunden gedrückt, bis auf dem Display das Symbol „C“ erscheint.
 - *Auf dem Display erscheint das Symbol „C“. Dies bedeutet, dass die Einstellung der niedrigsten bzw. höchsten, jeweils möglichen Position gelöscht wurde und der Schreibtisch im vollen verfügbaren Bereich eingestellt werden kann.*

- | Lassen Sie die Tasten los. Die Einstellungen werden gespeichert.

Einstellung der Gyro-Sensor-Sensibilität des Antikollisionssystems

Es gibt 4 Grade der Sensibilität des Antikollisionssystems, die folgendermaßen gekennzeichnet werden:

- | „G-1“ (niedrigster Grad der Sensibilität),
- | „G-2“,
- | „G-3“,
- | „G-4“ (höchster Grad der Sensibilität).

Der Schreibtisch wurde werkseitig auf den optimalen Grad der Sensibilität „G-2“ eingestellt. Wenn Sie die Einstellung der Sensibilität des Antikollisionssystems ändern möchten, bitten wir Sie sich an den Kundendienst für weitere Anleitungen zu wenden.

GRUNDLEGENDE SICHERHEITSGESETZE während der Installation und des Betriebs



- | Zur Sicherstellung der einwandfreien Funktion des Arbeitsplatzes ist eine Ersteinstellung des Schreibtisches vor dem Gebrauch notwendig.
- | Der Arbeitsplatz ist mit einem elektromotorischen System zu Höheneinstellung ausgestattet und zur Ausführung der Arbeit in sitzender oder stehender Position ausschließlich in trockenen, geschlossenen Räumen bestimmt.
- | Die Nutzung des Arbeitsplatzes durch Kinder ist verboten!
Der Arbeitsplatz darf ausschließlich von Personen über 16 Jahren genutzt werden.
- | Der Arbeitsplatz darf nicht über den Fußboden gezogen oder an der Arbeitsplatte angehoben werden! Es wird empfohlen, dass 2 Personen den Schreibtisch nach Einstellung der niedrigsten Position und Trennung von der Stromquelle transportieren und diesen dabei am Gestell anheben.
- | Die maximal zulässige Belastung des Arbeitsplatzes von gleichmäßig verteilten 80 kg darf nicht überschritten werden. Dabei ist das Gewicht von Zusatzelementen, wie etwa einem Computerhalter, zu berücksichtigen.
Die Nutzung des Schreibtisches zum Anheben von Personen oder Lasten ist verboten!
- | Es muss unbedingt ein Sicherheitsabstand von mindestens 25 mm zwischen den beweglichen Elementen des Schreibtisches und anderen Ausstattungselementen eingehalten werden.
- | Während der Höheneinstellung ist auf Personen und Gegenstände in der Nähe des Arbeitsplatzes zu achten.
- | Die maximale ununterbrochene Betriebszeit der Hubsäulen beträgt 1 Minute. Danach muss die Einstellung der Schreibtischhöhe für mindestens 9 Minuten pausiert werden.



- | Jegliche konstruktive Änderungen am Produkt sind unzulässig. Jede Modifizierung führt zum Garantieverlust und gefährdet die Sicherheit des Anwenders.

Wartung und Reinigung

Staub und Schmutz sind regelmäßig von den Oberflächen des Systems zu entfernen. Es ist zu prüfen, dass keine Beschädigungen am System entstanden sind. Regelmäßig sind die Anschlüsse der Stromleitungen und die Schraubverbindungen zu prüfen. Lose Verbindungen sind festzudrehen.

Entsorgung

Die Baugruppen des Schreibtisches sind auf getrennte Weise nach den entsprechenden Materialgruppen zu entsorgen. Die Entsorgung der Baugruppen ist immer nach den lokal geltenden Rechtsvorschriften und Regelungen zum Umweltschutz durchzuführen.



Première mise en marche / redémarrage de bureau

Afin d'assurer un fonctionnement correct du bureau, il est nécessaire de procéder à la mise en marche avant la première utilisation :

- | Appuyer et maintenir enfoncés les boutons « **bas** » et « **haut** » de manière simultanée, pendant plus de 3 secondes, jusqu'à ce que le bureau s'arrête.
 - *Remarque : le plan de travail descend vers la position la plus basse, puis il s'élève d'environ 2-5 mm, pour ensuite s'arrêter.*
- | Lorsque le mouvement s'arrête, relâcher les boutons « **bas** » et « **haut** ». Le processus de l'initialisation est ainsi complété et le bureau est prêt à être utilisé.

Il faut procéder à la première mise en marche du bureau après son installation et à chaque fois qu'un des composants a été remplacé.

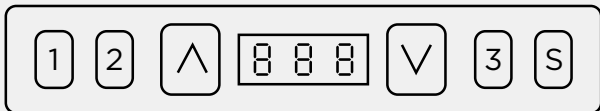
Réglage de la hauteur du bureau.

Pour diminuer la hauteur :

- | Appuyer et maintenir enfoncé le bouton « **bas** » jusqu'à la hauteur souhaitée.

Pour augmenter la hauteur :

- | Appuyer et maintenir enfoncé le bouton « **haut** » jusqu'à la hauteur souhaitée.



Première mise en marche / redémarrage de bureau

Afin d'assurer un fonctionnement correct du bureau, il est nécessaire de procéder à la mise en marche avant la première utilisation :

- | Appuyer et maintenir enfoncés les boutons « **bas** » et « **haut** » de manière simultanée, pendant plus de 3 secondes, jusqu'à ce que le bureau s'arrête.
 - *Remarque: le plan de travail descend vers la position la plus basse, puis il s'élève d'environ 2-5 mm, pour ensuite s'arrêter.*
- | Lorsque le mouvement s'arrête, relâcher les boutons « **bas** » et « **haut** ». Le processus de l'initialisation est ainsi complété et le bureau est prêt à être utilisé.

Il faut procéder à la première mise en marche du bureau après son installation et à chaque fois qu'un des composants a été remplacé.

Réglage de la hauteur du bureau.

Pour diminuer la hauteur :

- | Appuyer et maintenir enfoncé le bouton « **bas** » jusqu'à la hauteur souhaitée.

Pour augmenter la hauteur :

- | Appuyer et maintenir enfoncé le bouton « **haut** » jusqu'à la hauteur souhaitée.

Mémoriser les réglages de la hauteur :

- | Placer le bureau à la hauteur souhaitée à l'aide des boutons « **haut** » et « **bas** » ; la hauteur s'affiche sur l'écran.

Pour mémoriser plusieurs hauteurs :

- | Appuyer sur le bouton « **S** ».
 - *Lorsque l'affichage commence à clignoter, vous avez 6 secondes pour appuyer sur un des boutons : 1, 2, ou 3, afin de sauvegarder la position actuelle du bureau sous le numéro indiqué.*

Comparer les données de l'affichage avec la hauteur réelle.

Placer le plan de travail à n'importe quelle hauteur ; il est toutefois préférable de le descendre vers la position la plus basse. Mesurer ensuite la hauteur actuelle du plateau et noter le résultat en centimètres ou en pouces.

Si la hauteur réelle ne correspond pas à la hauteur sur l'affichage :

- | Appuyer et maintenir enfoncé le bouton « **S** », en même temps appuyer et maintenir enfoncé le bouton « haut » et attendre environ 6 secondes.
 - *Le premier chiffre commence à clignoter.*
- | Relâcher les deux boutons et appuyer sur le bouton « **haut** » ou « **bas** » afin de modifier le premier chiffre.
 - *Diminuer ou augmenter le premier chiffre afin d'obtenir la valeur mesurée.*

- | Appuyer sur le bouton « **S** ».
 - *Le second chiffre commence à clignoter.*
- | Appuyer sur le bouton « **haut** » ou « **bas** » afin de modifier le chiffre.
 - *Diminuer ou augmenter le second chiffre afin d'obtenir la valeur mesurée.*
- | Appuyer sur le bouton « **S** ».
 - *Le troisième chiffre commence à clignoter.*
- | Appuyer sur le bouton « **haut** » ou « **bas** » afin de modifier le chiffre.
 - *Diminuer ou augmenter le troisième chiffre afin d'obtenir la valeur mesurée.*
- | Appuyer sur le bouton « **S** ». Les réglages ont été mémorisés.

Régler les unités d'affichage en centimètres ou en pouces

- | Appuyez sur le bouton « **S** », puis appuyez immédiatement sur le bouton « **bas** » et maintenez-le enfoncé pendant environ 4 secondes.
 - *L'unité de hauteur passera de CM à POUCES ou inversement.*
- | Relâcher les boutons. Les réglages ont été mémorisés.

FONCTIONNALITES COMPLEMENTAIRES DU PANNEAU DE COMMANDE

Programmer l'arrêt du plan de travail dans la position la plus basse souhaitée (par exemple en cas de caisson ou de rangement installé sous le bureau).

- | Placer le bureau à la hauteur souhaitée à l'aide des boutons « **haut** » et « **bas** ».
- | Appuyer et maintenir enfoncé le bouton « **S** », puis appuyer et maintenir enfoncé pendant environ 4 secondes le bouton « **1** », jusqu'à l'apparition du symbole « **_L_** » sur l'écran.
 - *Le symbole « **_L_** » apparaît sur l'écran d'affichage. Cela signifie que la nouvelle position la plus basse est mémorisée.*
- | Relâcher les boutons. Les réglages ont été mémorisés.

Programmer l'arrêt du plan de travail dans la position la plus haute souhaitée (par exemple en cas de rebord de fenêtre).

- | Placer le bureau à la hauteur souhaitée à l'aide des boutons « **haut** » et « **bas** ».
- | Appuyer et maintenir enfoncé le bouton « **S** », puis appuyer et maintenir enfoncé pendant environ 6 secondes le bouton « **3** », jusqu'à l'apparition du symbole « **_L_** » sur l'écran.
 - *Le symbole « **_L_** » apparaît sur l'écran d'affichage. Cela signifie que la nouvelle position la plus haute est mémorisée.*
- | Relâcher les boutons. Les réglages ont été mémorisés.

1. Désormais, le bureau peut être réglé sur une amplitude limitée, entre les positions programmées.
2. Toute hauteur précédemment enregistrée au-delà des positions de hauteur maximale et minimale sera perdue.

Annuler les hauteurs minimale et maximale programmées.

- | Appuyer et maintenir enfoncé le bouton « **S** », puis appuyer et maintenir enfoncé pendant environ 6 secondes le bouton « **2** », jusqu'à l'apparition du symbole « **C** » sur l'écran.
 - *Le symbole « C » apparaît sur l'écran d'affichage. Cela signifie que l'arrêt programmé dans la position la plus basse a été annulé et que le bureau peut désormais être réglé dans toute son amplitude.*

- | Relâcher les boutons. Les réglages ont été mémorisés.

Réglage de la sensibilité d'un dispositif anti-collision à capteur gyroscopique

La fonction anti-collision a 4 degrés de sensibilité, désignés comme :

- | « G-1 » (sensibilité la plus faible),
- | « G-2 »,
- | « G-3 »,
- | « G-4 » (sensibilité la plus élevée).

Par défaut, le bureau est réglé sur le degrés de sensibilité optimal, désigné comme « G-2 ». Si vous devez modifier le réglage de la sensibilité anti-collision, veuillez contacter notre Service Clientèle pour de plus amples instructions.

REGLES DE SECURITE DE BASE lors de l'installation et de l'utilisation.



- | Afin d'assurer un fonctionnement correct du bureau, il est nécessaire de procéder à la mise en marche avant la première utilisation.
- | Le bureau est équipé d'un système de réglage de la hauteur par moteur électrique et il est conçu pour être utilisé pour travailler en position assise ou debout, dans des espaces intérieurs secs uniquement.
- | Il est interdit de confier le poste de travail aux enfants!
Il peut être utilisé uniquement par des personnes âgées de plus de 16 ans.
- | Ne faites pas glisser le bureau sur le sol ni ne le soulevez pas en le tenant par le plateau! Il est recommandé de déplacer le bureau seulement après l'avoir réglé à la hauteur la plus basse et débranché de la source d'alimentation, par deux personnes, en tenant le bureau par le piètement.
- | Ne pas dépasser la charge maximale autorisée de 80 kg, laquelle doit être répartie uniformément sur la surface du plateau. Tenez compte du poids des objets supplémentaires tels que le support d'ordinateur. N'utilisez pas le bureau pour soulever des personnes ou des marchandises!
- | Une distance de sécurité d'au moins 25 mm doit être respectée entre les parties mobiles du bureau et les autres équipements.
- | Lorsque vous réglez la hauteur de votre bureau, faites attention aux personnes et aux objets qui se trouvent à proximité.
- | Le temps maximum de fonctionnement ininterrompu du mécanisme de levage est de 1 minute; ensuite, le réglage du bureau doit cesser pendant au moins 9 minutes.



- | N'apportez aucune modification à la structure du produit. Toute modification entraînerait la perte de la garantie et pourrait mettre en danger votre sécurité.

Entretien et nettoyage

Enlevez régulièrement la poussière et la saleté des surfaces extérieures du système et vérifiez s'il n'y a pas de dommages. Vérifiez régulièrement les connexions électriques et les raccords à vis. Toute vis desserrée doit être reserrée.

Élimination en fin de vie

Les éléments de bureau doivent être éliminés séparément, triés en fonction des groupes de matériaux. La mise au rebut des composants de bureau doit toujours respecter les réglementations locales en matière d'environnement..

Nowy Styl Sp. z o.o.

ul. Pużaka 49,
38-400 Krosno

T +48 13 43 76 100

F +48 13 43 62 732

E info@nowystyl.com

© Copyright Nowy Styl

Publications of Nowy Styl Sp. z o.o.

Brands and trademarks used herein are the property of NSG TM Sp. z o.o.

